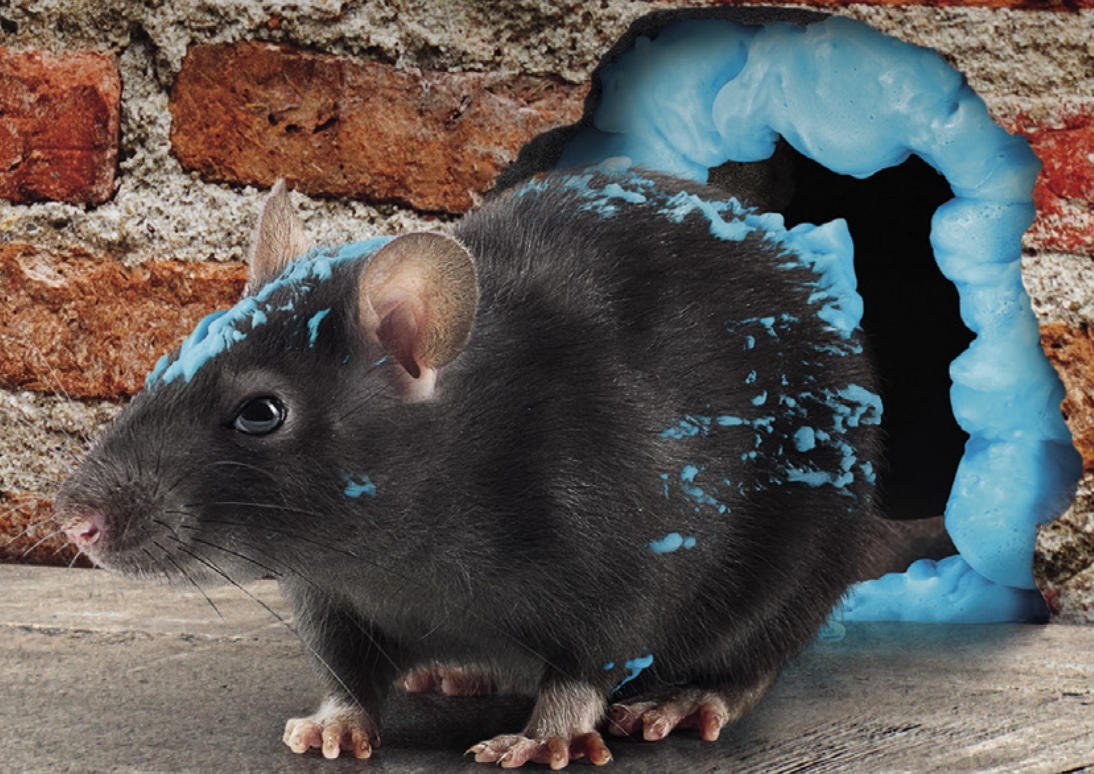




Racumin[®]

FOAM 

*Le rodenticide
efficace et facile à utiliser*



Avantages

- // Autorisé pour lutter contre les rats et les souris.
- // Fiable : est ingéré lors du nettoyage de la fourrure.
- // Action longue durée d'action : la mousse reste stable pendant 12 jours.



Où utilisez-vous Racumin[®] Foam ?

// Dans des espaces fermés :
bâtiments agricoles, magasins,
fabriques de nourriture, lieux de stockage,
sites industriels

// Sur des pistes établies

// Sur des passages étroits



// Dans les plafonds suspendus

// Dans les orifices muraux : conduites
d'eau, câbles électriques

// Dans des espaces où l'humidité
de l'air est élevée

// Dans des endroits où les rongeurs
trouvent facilement des sources
d'aliments alternatifs (pas d'absorption
d'appât)

// Dans des murs creux



// Lorsqu'il est question de néophobie
(peur de la nouvelle nourriture)

// Dans les conduites de câbles

// Aux endroits où les appâts traditionnels
ne peuvent pas être utilisés



Comment utiliser Racumin[®] Foam

1. Pour de meilleurs résultats, utilisez **Racumin[®] Foam** à température ambiante.
2. Agitez l'aérosol pendant quelques secondes.



3. Retirez le capuchon de sécurité et déposez-le en lieu sûr.
4. Attachez le tube d'injection à l'aérosol.
5. Ne l'appliquez pas sur des surfaces sensibles aux taches.



Si nécessaire, faites un test sur une zone peu visible et éliminez le produit à l'aide d'un chiffon.

6. Appuyez sur le bouton afin d'appliquer la mousse.



7. Appliquez la mousse sur les pistes établies, les passages étroits et les trous dans les murs.
8. Ne remplissez pas complètement les trous dans les murs afin que ceux-ci soient encore visibles et utilisables par les rongeurs.



Racumin[®] Foam utilisé sur un trou dans un mur.

9. Créez un obstacle sur les pistes établies avec la mousse de telle sorte que le rongeur soit obligé de passer au-dessus de celui-ci. La mousse restera collée sur la partie inférieure de son corps. L'obstacle ne doit pas être trop haut, le rongeur doit pouvoir voir par-dessus; sinon il s'en détournera et prendra une autre route.



Trou inaccessible dans le mur.

10. Respectez une distance de 2 mètres entre l'application du **Racumin® Foam** et toute denrée alimentaire, qu'il s'agisse d'aliments pour animaux ou des surfaces où l'on prépare la nourriture.
11. Appliquez la mousse uniquement aux endroits qui ne sont pas accessibles aux animaux et aux enfants.
12. Pour toutes applications en hauteur, veuillez tenir l'aérosol droit.
13. Remettez le capuchon de sécurité lorsque l'application de **Racumin® Foam** est terminée.
14. La mousse appliquée reste stable de 7 à 12 jours, cela dépend du contact avec les rongeurs, de la température et de l'humidité.
15. **Racumin® Foam** sera ingéré si le rongeur se lave.
16. Utilisez **Racumin® Foam** avec un appât traditionnel pour de meilleurs résultats.

Quantités à utiliser

Dose	
Pour les rats	20 - 30g par trou (dimension d'une demi-brique)
Pour les souris	4 - 30g par trou (dimension d'une balle de tennis)

Cette quantité peut être appliquée en une seule ou en plusieurs fois sur les endroits de passage.

En début de traitement, si possible, contrôlez tous les 2-3 jours et au moins 5 jours après la première application. Ensuite un contrôle hebdomadaire est préconisé.

Questions fréquentes

1. Combien d'applications peut-on faire avec 1 aérosol ?

Le volume de la mousse de 1 aérosol est de 12 litres (500 grammes). C'est normalement suffisant pour 125 applications.

2. Quelle est la différence entre ce produit et un gel de contact ?

La mousse s'applique sans problème même en hauteur. C'est un produit prêt à l'emploi qui ne nécessite pas de pistolet pour l'application.

3. Quelle est la substance active du produit ?

Racumin® Foam appartient aux anticoagulants de la première génération contenant le coumatetralyl.

4. Le produit peut-il être utilisé à l'intérieur et à l'extérieur ?

Le produit est seulement approuvé pour une utilisation à l'intérieur.

5. Est-ce que le produit est uniquement destiné à un usage professionnel ?

Racumin® Foam est approuvé uniquement pour une utilisation professionnelle.

6. Le produit peut-il laisser des taches ?

Le produit peut laisser des taches bleues, il est recommandé de faire un test sur une zone peu visible. L'excédent de mousse peut être facilement enlevé avec un tissu sec.

7. Y a-t-il des endroits où le produit ne peut pas être appliqué ?

// Utilisez le produit uniquement à l'intérieur des bâtiments

// Evitez les endroits où la visibilité des taches peut poser un problème

// Des coffrets électriques, des câbles sans protection, partout où la présence d'eau est interdite

// Respectez une distance de 2 mètres entre l'application de **Racumin® Foam** et tous les endroits où se trouve de la nourriture.

// Les endroits accessibles aux enfants, au bétail et aux animaux domestiques

8. Le produit est-il inflammable ?

Il s'agit d'un aérosol à base de propane et de butane. Comme les autres aérosols, il est extrêmement inflammable et doit être

utilisé de la même façon. Quand vous appliquez le produit, NE FUMEZ PAS.

9. Est-ce que le produit peut être mélangé avec des appâts ?

Non. **Racumin® Foam** doit être utilisé en complément à votre appât rodenticide habituel.

10. Combien de temps faut-il pour que le produit agisse ?

Comme tous les autres anticoagulants, les résultats seront visibles 4-6 jours après la consommation.

11. Est-ce que le produit reste doux (souple) ou est ce qu'il se dessèche ?

Racumin® Foam est une formule de mousse unique qui reste douce (souple) jusqu'à 12 jours après l'application, elle finira par se dessécher avec le temps. Dans un environnement chaud ou humide, la mousse se dessèche plus rapidement.

12. Si l'aérosol n'est pas utilisé complètement, combien de temps le produit reste-il efficace et utilisable ?

Même si l'aérosol n'est que partiellement utilisé, sa conservation est de 2 ans. Avant toute nouvelle application, veuillez secouer vigoureusement l'aérosol et l'utiliser à température ambiante.

13. Est-ce que le produit est résistant à l'eau ?

Non.

14. Est-ce que le produit contient du Bitrex ?

Oui.

15. Est-ce que les résidus éventuels représentent un risque de contamination ?

Les résidus représentent toujours un risque de contamination. Des chiens et des chats ne doivent pas venir à proximité des endroits traités, les résidus éventuels doivent être éliminés avec des tissus secs et jetables. Les tissus contenant du **Racumin® Foam** doivent être éliminés selon les prescriptions locales.

16. Est-ce nécessaire de nettoyer le tube du spray ?

Non.



Pour un contrôle efficace et réussi

Racumin® Foam est un rodenticide innovant permettant de lutter contre les rats et les souris. Sa formule unique sous forme de mousse adhère aux poils. Cette mousse sera ingérée par le rongeur lors du nettoyage de sa fourrure.

Approche IPM

Racumin® Foam peut être utilisé comme une partie de solution dans une approche IPM. Ce produit doit être utilisé en combinaison avec les appâts utilisés habituellement.

Racumin® Foam est le complément parfait à l'assortiment Rodilon®.

Racumin® Foam permet de combattre rapidement les infestations de rongeurs.



Utilisez les biocides avec précaution. Avant toute utilisation, lisez l'étiquette et les informations concernant le produit.

Racumin® Foam contient 0,4% de coumatetralyl. **Racumin® Foam** est une marque déposée de Bayer.

Numéro d'autorisation : BE2014-0020.

Toutes les informations contenues dans ce document ont été jugées correctes au moment de son impression.

Publié en 10.2019.



Bayer Cropscience SA-NV
J.E. Mommaertslaan 14
1831 Diegem (Machelen)

Stein De Meulemeester
0478/99 26 24
stein.demeulemeester@bayer.com

Conseils et informations complémentaires
www.environmentalscience.bayer.be



Télécharger la fiche de sécurité et l'étiquette sur
www.environmentalscience.bayer.be

